



Foto: Arkiv

Rapport for strategistrækning J2.06.02

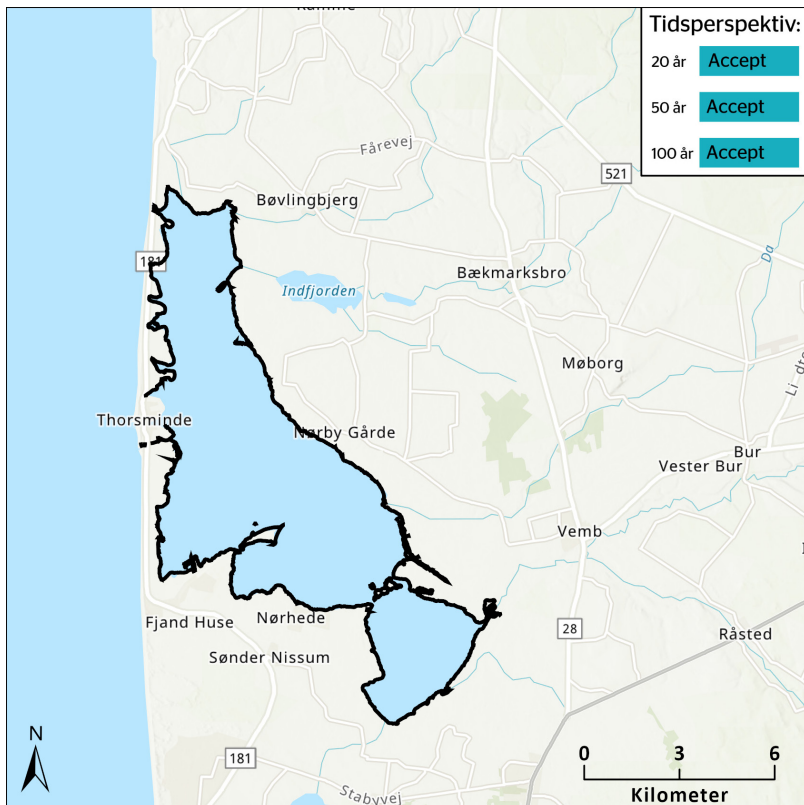
Strategistrækningen omfatter hele Nissum Fjord. Strækningen er 90,4 km lang og ligger i Holstebro Kommune og Lemvig Kommune.

For strategistrækning J2.06.02 foreslås strategier og evt. tiltag til håndtering af oversvømmelses- og erosionsrisiko på kort, mellemlangt og langt sigt:

Indhold

Værd at vide.....	2
J2.06.02 på kort sigt (20 år).....	3
J2.06.02 på mellemlangt sigt (50 år).....	4
J2.06.02 på langt sigt (100 år).....	5

Strækning med strategiforslag



Figur 1 Strækning med strategiforslag

Mulige strategier

Accept

Strategien er at acceptere en stigning i risikoniveauet i området, som tiden går.

Der implementeres ingen beskyttende tiltag i form af ny kystbeskyttelse ved et forøget risikoniveau. Accepten af en stigning i risikoniveauet forudsætter tilpasning gennem planlægning eller parathed i lokalsamfundet. Der skal være opmærksomhed på stigende risikoniveau hvis sårbarheden stiger.

Forebyggende tiltag implementeres i det omfang, det er muligt for at udskyde/forsinke stigningen i risikoniveauet.

Reduktion

Strategien er at reducere risikoen til et niveau, som kan betragtes som acceptabelt. Der foreslås som udgangspunkt beskyttende tiltag, der kan nedsætte risikoniveauet gennem reduktion af faren.

De beskyttende tiltag kan understøttes af forebyggende tiltag, planlægning og parathed for at opnå en høj robusthed på strækningen.

Værd at vide

Risikobegrebet

Risiko defineres som en kombination af fare og sårbarhed.

Faren er sandsynligheden for og omfanget af oversvømmelse fra havet eller kysterosion.

Sårbarheden forstås som de håndgribelige og uhåndgribelige værdier der kan gå tabt eller tage skade ved oversvømmelse eller erosion. I Kystplanlægger indgår kun de håndgribelige værdier i risikoberegningerne. Det vil sige ting, der har en umiddelbar økonomisk værdi som f.eks. bygninger og infrastruktur.






Uhåndgribelige værdier kan ses som et selvstændigt lag i WebGIS, men indgår ikke i risikoberegningerne i Kystplanlægger. Uhåndgribelige værdier er f.eks. kulturarv, som kan tage skade eller gå tabt, og negative følger for menneskers sundhed.

For at der er en oversvømmelses- eller erosionsrisiko skal der altså være både en fare for, at oversvømmelse eller erosion kan forekomme og værdier i området, som kan tage skade eller gå tabt.

De to faktorer indgår på lige fod, og risikoen defineres sådan: Risiko = fare x sårbarhed. Den beregnede risikoværdi angives i Kystplanlægger som kr. pr. år.

Risikoniveauet påvirkes, når faren og/eller sårbarheden ændres.

Forklaring af risikoniveauer

	Meget lav risiko 10 - 25.000 kr. pr. år
	Lav risiko 25.000 - 100.000 kr. pr. år
	Middel risiko 100.000 - 240.000 kr. pr. år
	Høj risiko 240.000 - 500.000 kr. pr. år
	Meget høj risiko > 500.000 kr. pr. år

Risikoværdier under 10 kr. pr. år vises ikke.

Om risikokortlægningen

Der kan være usikkerhed i data og modelberegningerne, som kan afspejle sig i de præsenterede risikokort.

Der kan eksempelvis være overestimering af oversvømmelses- og erosionsrisikoen i enkelte celler.

Udarbejdelsen af risikokortene for kysterosion er foretaget uden at inddrage eksisterende kystbeskyttelse.

Ved udarbejdelse af risikokortene for oversvømmelse er eksisterende højvandsbeskyttelse blevet inddraget i det omfang, beskyttelsen er repræsenteret i Danmarks Højdemodel (DHM).

Om de vejledende løsningsforslag

De vejledende løsningsforslag er udarbejdet uden at inddrage eksisterende kystbeskyttelse.

De vejledende løsningsforslag bygger alene på den nationale risikokortlægning og Kystdirektoratets kyst-tekniske vurdering. Der kan derfor være andre hensyn, som bør inddrages og tages højde for ved kommunens endelige stillingtagen til løsningsforslag.

Antal og placering af ikoner, der viser vejledende løsningsforslag, er indikationer af forslagernes geografiske placering.

J2.06.02 på kort sigt (20 år)

Strategiforslag

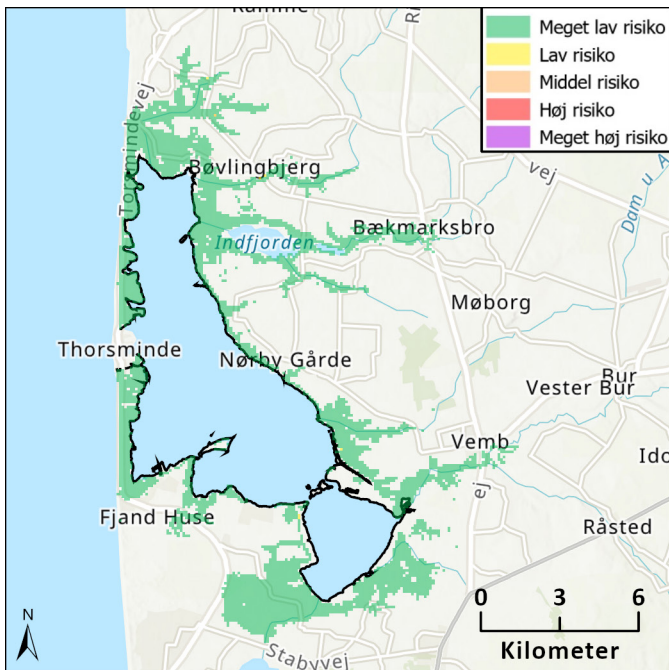
På kort sigt foreslås ”Accept af, at risikoniveauet stiger over tid”.

Strategien går ud på, at der ikke implementeres ny kystbeskyttelse, men at det stigende risikoniveau over tid accepteres. Accepten af en stigning i risikoniveauet forudsætter, at der er fokus på ikke at øge sårbarheden i området. Desuden kan paratheden styrkes i lokalsamfundet.

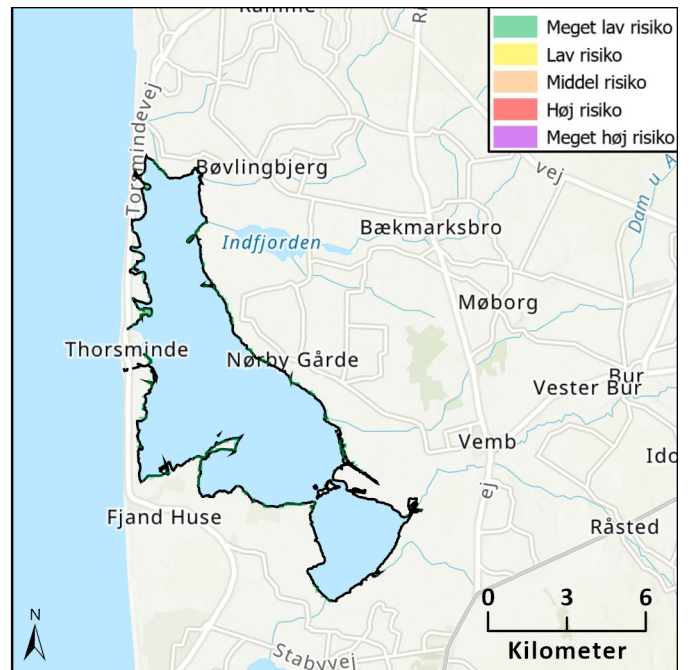
Risikovurdering

For oversvømmelse er der på kort sigt beregnet meget lav risiko til middel risiko inden for strategistrækningen. Der ses dog kun middel risiko enkelte steder.

For erosion er der på kort sigt beregnet meget lav risiko inden for strategistrækningen.



Figur 2 Risikokort, oversvømmelse



Figur 3 Risikokort, erosion. På strækningen er der risiko for erosion fra havet. Der gøres opmærksom på at denne risiko ikke fremgår af dette kort, men håndteres i strategistrækningerne J2.05.01, J2.05.02 og J2.05.03.

Vejledende løsningsforslag

Strategien kan følges uden brug af kystbeskyttelse.

J2.06.02 på mellemlangt sigt (50 år)

Strategiforslag

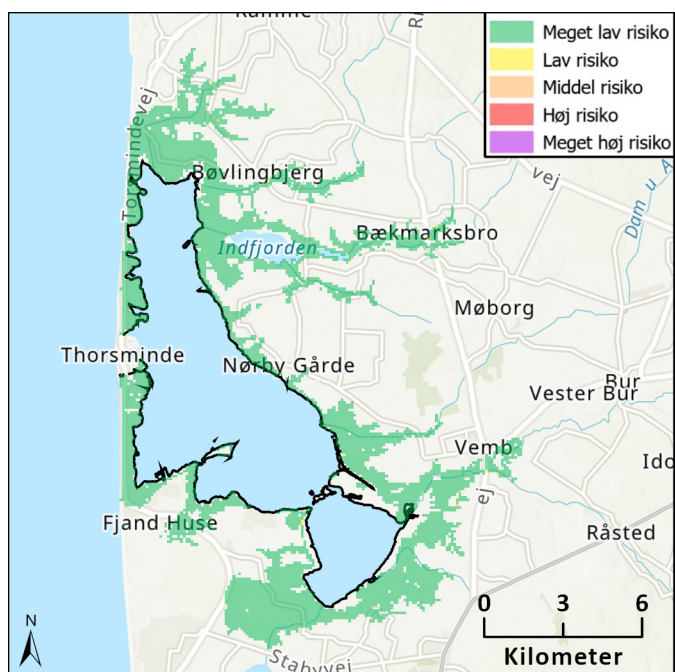
På mellemlangt sigt foreslås ”Accept af, at risikoniveauet stiger over tid”.

Strategien går ud på, at der ikke implementeres ny kystbeskyttelse, men at det stigende risikoniveau over tid accepteres. Accepten af en stigning i risikoniveauet forudsætter, at der er fokus på ikke at øge sårbarheden i området. Desuden kan paratheden styrkes i lokalsamfundet.

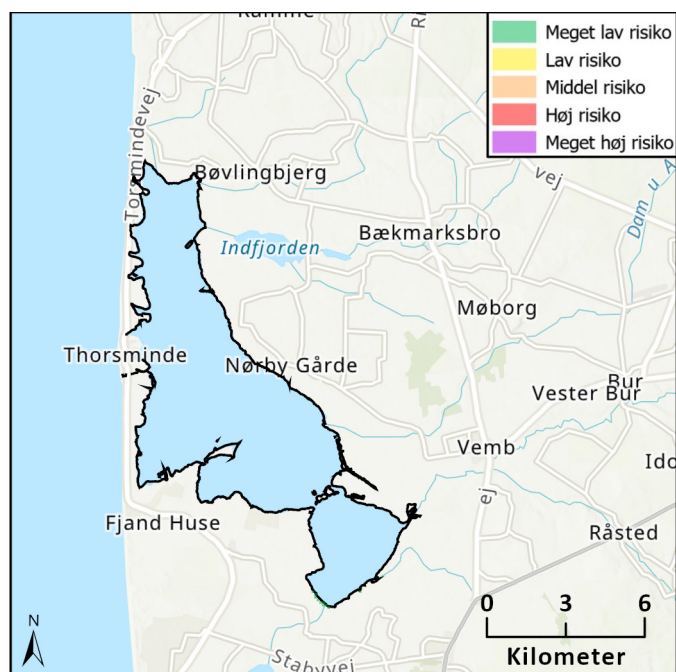
Risikovurdering

For oversvømmelse er der på mellemlangt sigt beregnet meget lav risiko til middel risiko inden for strategistrækningen. Der ses dog kun middel risiko enkelte steder.

For erosion er der på mellemlangt sigt beregnet meget lav risiko til lav risiko inden for strategistrækningen.



Figur 4 Risikokort, oversvømmelse



Figur 5 Risikokort, erosion. På strækningen er der risiko for erosion fra havet. Der gøres opmærksom på at denne risiko ikke fremgår af dette kort, men håndteres i strategistrækningerne J2.05.01, J2.05.02 og J2.05.03.

Vejledende løsningsforslag

Strategien kan følges uden brug af kystbeskyttelse.

J2.06.02 på langt sigt (100 år)

Strategiforslag

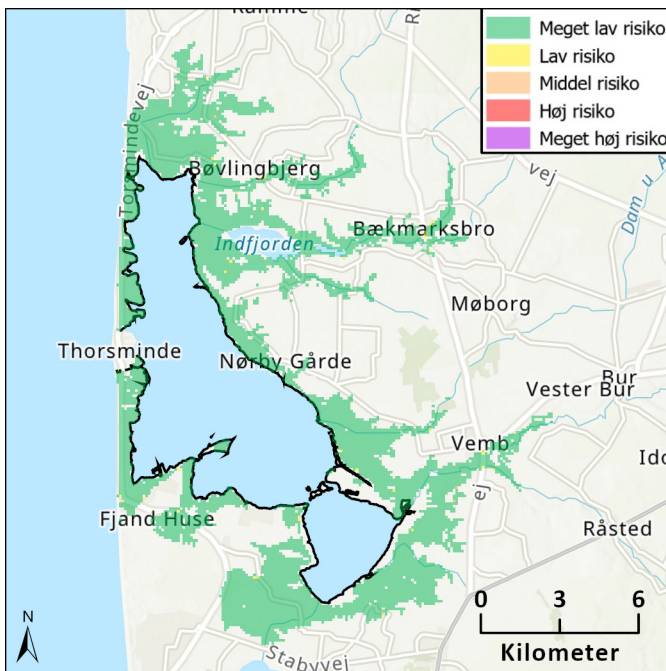
På langt sigt foreslås ”Accept af, at risikoniveauet stiger over tid”.

Strategien går ud på, at der ikke implementeres ny kystbeskyttelse, men at det stigende risikoniveau over tid accepteres. Accepten af en stigning i risikoniveauet forudsætter, at der er fokus på ikke at øge sårbarheden i området. Desuden kan paratheden styrkes i lokalsamfundet.

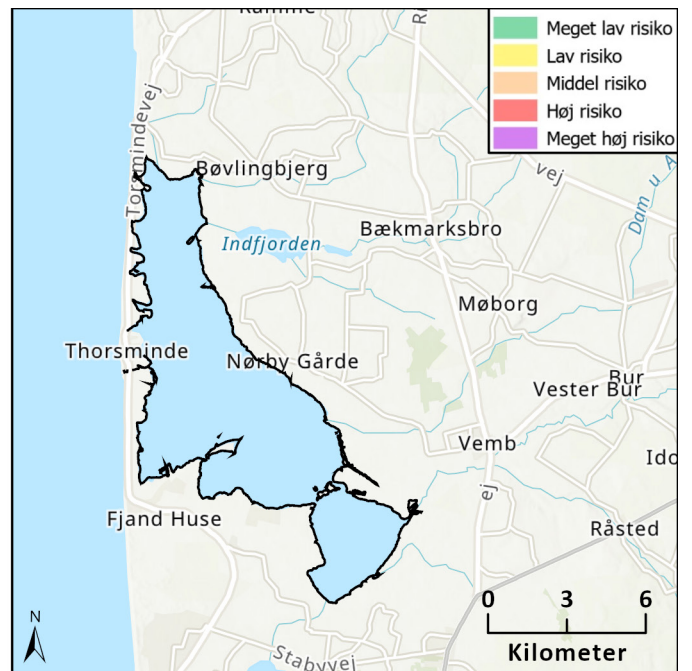
Risikovurdering

For oversvømmelse er der på langt sigt beregnet meget lav risiko til middel risiko inden for strategistrækningen. Der ses dog kun middel risiko enkelte steder.

For erosion er der på langt sigt beregnet meget lav risiko til middel risiko inden for strategistrækningen. Der ses dog kun middel risiko enkelte steder.



Figur 6 Risikokort, oversvømmelse



Figur 7 Risikokort, erosion. På strækningen er der risiko for erosion fra havet. Der gøres opmærksom på at denne risiko ikke fremgår af dette kort, men håndteres i strategistrækningerne J2.05.01, J2.05.02 og J2.05.03.

Vejledende løsningsforslag

Strategien kan følges uden brug af kystbeskyttelse.